



星海

地理导航

----- 江西 -----

发现7000万年前 鸭嘴龙类新属种

国际古生物学界近日正式确认并命名了一种发现于中国江西赣州盆地的新属种鸭嘴龙类恐龙——帆尾贡水龙。这一研究成果已发表在国际权威期刊《系统古生物学杂志》上。

帆尾贡水龙是由江西省地质调查勘察院、江西省地质博物馆、中国地质大学(武汉)、国家自然博物馆等多家科研机构联合研究发现。其化石发现于赣州市章贡区沙河镇,距今约7000万年前的晚白垩世地层中。这是中国南方地区正式命名的第一只鸭嘴龙科恐龙,也是江西省命名的第15种恐龙。

该恐龙最显著的特征是其尾部结构。研究发现,其后部尾椎的神经棘显著增长,高度可达椎体本身的数倍,形成一个独特的“帆状”结构,这在已知的鸭嘴龙类中尚属首次发现。研究人员推测,这一独特的“帆尾”可能用于个体展示、种内识别或体温调节。

据新华社

----- 安徽 -----

古人最早何时使用龙涎香

与沉香、檀香、麝香并列为“四大名香”的龙涎香,在历史文献中的使用记录多见于西方和中东地区,在中国乃至世界,古人何时开始使用龙涎香一直以来因尚未发现考古证据而扑朔迷离。

记者近日从中国科学院大学人文学院考古学与人类学系杨益民教授团队获悉,他们与国家文物局考古研究中心、安徽省文物考古研究所等机构合作,以安徽淮南战国时期武王墩一号墓出土的青铜鼎内土样为对象,利用先进科技手段对21件青铜鼎内部沉积物及环境对照土壤样本进行分析,在其中4件青铜器中检测到有龙涎香特征的化学成分,发现了世界上迄今为止最早的龙涎香使用分子证据,将古人使用龙涎香的时间上溯至公元前3世纪。

据中新网

----- 北京 -----

国家文物局组织 全国国有博物馆 逐件清点馆藏文物

国家文物局近日印发通知并召开电视电话会议,部署推进全国国有博物馆馆藏文物安全管理专项行动,全面开展国有馆藏文物盘库清点和安全隐患排查整治工作。

通过为期一年的集中行动,组织全国国有博物馆逐件清点馆藏文物,全面核实账物相符情况,推动形成常态化、规范化的馆藏文物盘库机制,并同步启动第二次全国可移动文物普查试点工作;集中排查整治馆藏文物安全隐患,进一步强化防范措施,提高安全管理和应急处置能力,确保馆藏文物安全。

据新华社

半月历

1950年4月7日

有主题的“世界卫生日”

1948年,在日内瓦举行的联合国第一届世界卫生大会上正式成立世界卫生组织,并决定将每年的7月22日定为“世界卫生日”。

次年,规定从1950年起将4月7日作为全球性的“世界卫生日”。自1950年以来,每年为世界卫生日选定一个主题,突出世卫组织关注的重点领域。

1994年4月8日

世界卫生组织宣布 小儿麻痹症基本绝迹

脊髓灰质炎是由脊髓灰质炎病毒引起的急性传染病。病毒常侵犯中枢神经系统,严重时会出现下肢肌肉萎缩、畸形,好发于婴幼儿,故俗称小儿麻痹症。

脊髓灰质炎疫苗非常有效,1989年,第41届世界卫生大会发起“全球消灭脊髓灰质炎行动”。行动启动后,病例数减少了99%以上。

A 大连地区汉墓未发现完好衣物

穿衣戴帽是人们生活中必不可少的内容,从古至今,服饰发展经历了漫长的过程。古代服饰制度起着非常重要的作用。东汉时期已经形成了比较成熟的服饰制度。

冠服形成明确等级观念

冠饰是服饰中比较重要的内容,汉代有明确规定,一般情况下,有一定身份的人才能戴冠,普通人只能戴幘或巾。文武官的冠饰有一定的区别,比如文官戴进贤冠,武官冠上饰金档、貂尾等。汉服主要有长服(长衣)、中长服、短衣、袍服等。下衣主要是裙和裤。深衣在汉代十分流行,汉代郑玄注《礼记·深衣篇》:“深衣,连衣裳而纯之以采者。”孔颖达疏:“以余服则,上衣下裳不相连,此深衣裳相连,被体深邃,故谓之深衣。”深衣多为具有一定身份的人穿着。

西汉初年贾谊的《新书》有“制服之道,取至适至和以予民,至美至神进之帝。奇服文章,以等上下而差贵贱。”“贵周丰,贱周谦,贵贱有级,服位有等。”等论述,可知,冠服在西汉时期就已经形成了明确等级观念。

通过文物或壁画领略汉服之美

在实际生活中,冠服也确实存在等级性。研究表明,上下连属的长服一般为具有一定等级身份的人穿着,讲究美观;中长服或短服则一般为等级较低的人所穿,讲究实用。汉代服饰的材质以丝和麻来界定等级,贵族穿丝,平民穿麻或布。丝类织物包括锦、丝、绮、绢、纱等,制作工艺复杂,图案精美。

在出土的遗物或壁画中能领略到其中的美。马王堆汉墓主人利苍夫人

辛追的素纱襌(音dān)衣,仅49克,以其轻薄如蝉翼而闻名于世。马王堆汉墓出土的几幅帛画就是用上等丝织品绘制的。由此得知,西汉时期的纺织技术已经达到了较高水平。但平民穿着仍以粗布、麻等低等级布料为主。

与衣相关的服饰

与衣相关的服饰不外乎有如下几种:头戴的冠、幘和发饰等,身穿的衣服和配饰,脚穿的鞋袜以及佩戴的首饰等。具体来说,冠帽有笠、帽、冠、幘、冕、爵弁等,衣有深衣、袍、襜褕等,裤有袴、袴、褌、袴等,鞋有履、靴、屐等。袿衣是汉代上流阶层妇女喜欢穿着的特殊造型的华丽服饰。东汉时期深衣逐渐被袍和襜褕所取代。袍造型比较宽松,宽袖,襜褕比袍更加宽松、肥大。

由于材质的关系,冠、服、鞋袜等很难保存下来。历经千年,服饰早已朽烂,因而大多数汉墓中已经见不到服饰了。现代人只能通过文献记载、其他地区出土服饰遗存、壁画、出土陶俑以及发饰、配饰等来了解代人的服饰形制、材质、特点等。

目前大连地区汉墓未发现完好衣物,偶尔发现纺织品痕迹。仅能通过汉墓出土陶俑、发饰、配饰等管窥和旁证汉代大连人的穿戴情况。营城子壁画墓中的壁画为我们了解东汉晚期至魏晋时期贵族的衣着穿戴提供了具象化的可靠资料。

B 大连地区出土汉代陶俑

汉墓中出土的各种人物俑是了解当时人们穿衣戴帽情况的重要证据。汉代流行深衣,东汉时期以袍为外衣。大连地区除了个别出土陶俑为西汉晚期,大多数陶俑为东汉晚期至魏晋时期墓葬出土,外观衣服基本相近,可看出以袍为主,基本为喇叭形袍服或“裙装”,可见当时宽松袍服十分流行。西汉时期陶俑制作多为模制,做工规整、精致;东汉晚期则均为手制,做工粗糙、稚嫩。

大连地区已发现最早的陶俑

大连地区已发现最早陶俑出自普兰店花儿山乔屯汉墓,这两件造型优美的陶俑,分别是立俑和跽坐(跪)俑,均为模制,女性侍女模样,外衣施红色彩绘。立俑为中分发髻,梳垂髻、椎髻(也称坠马髻),面容安详,眉目清秀,外衣为喇叭形长裙及地,宽袖,抄手放置在胸前,衣领仅能看出是深V字形。内衣则是右衽,即在左襟搭向右侧,内外衣层次分明,袖口都可见内外衣层次。这是典型的长服样子,可看出女立俑衣着华丽,举止端庄,应是一定身份人家中的侍女形象。跽坐俑则圆髻,着右衽交领长服,屈膝平跪,表现出谦逊、毕恭毕敬的神态。

乔屯汉墓时代多为西汉晚期。这两件陶俑将人物的神态表现得栩栩如生,人物的服饰如同真人穿着一般,质感、层次感表现得十分细致、精确。



东汉晚期至魏晋时期陶俑

董家沟汉墓出土陶俑:汉服风格一目了然

董家沟汉墓出土3件陶俑,均为男性立俑形象,简单塑造出男性穿长袍的模样,虽然比较简单、粗犷,但人物的衣着和神态都有表现,汉服风格和特点一目了然。

董家沟32号墓出土陶俑,头戴冠,衣服塑造简单,上身为燕子展翅形,代表宽袖,下为大喇叭形长袍着地。

董家沟7号墓出土陶俑,男性立俑形象,制作更为简洁。头戴冠,上身服饰作展翅的蝴蝶状,袖口为锯齿状,代表宽袖,袖口下垂垂表现明显。下身喇叭形长袍及地。

董家沟14号墓出土陶俑,面部表情憨厚可爱、滑稽可笑。头上为平顶,可能是幘一类。面部刻画简单、幼稚,刻画出不对称的五官,眉毛高低不平,眼睛一大一小,一睁一闭,似做鬼脸,超大嘴巴更加夸张,鼓起双唇如同吹奏。上身整体呈一字形,下为喇叭形长袍及地。

营城子汉墓出土陶俑:形态各异 造型奇特

营城子汉墓出土4件陶俑,形态各异,造型奇特,有男有女。

营城子47号墓出土陶俑,男性立俑形象。斜披形头饰,似幘或巾。着宽袖长袍,下为喇叭形长袍及地。营城子101号墓出土陶俑,头戴幘,下着喇叭形长袍及地。营城子137号墓出土小型陶俑,造型更为简单,头戴幘,上身为柱状,底面捏出圆形代表长袍着地。用简单抽象手法塑造出人的形象,表现的当为男性形象。

营城子汉墓出土的母子陶俑比较少见,塑造了一位母亲怀抱婴儿的形象。母亲形象为跪立俑,一只胳膊残缺,头顶梳高发髻,头发用放射状斜线表示,面部简单刻画出眼睛、鼻子和嘴。右手抱着婴儿,刻画出衣袖形态,手指细化。干瘦身材,露出双乳,着长裙及地,裙后露出跪着的双脚。

旅顺对庄沟汉墓出土一件彩绘陶俑,缩高圆髻,如同“丸子头”,略突出于头。粗颈,双臂圆滚呈半圆形,双拳紧握放于腹部,上身露出双乳,下身着长裙及地,表面涂白色彩绘。形态似跪坐状,塑造的人物应为母亲形象。

姜屯汉墓出土陶俑:造型简洁 抽象随意

姜屯汉墓出土3件陶俑,造型简洁,抽象随意,呆萌可爱。

姜屯73号墓出土陶俑,表现的应为男性形象,简单塑造出头部,面部没有任何表现,平顶,应戴幘一类,下着喇叭形长袍及地。

姜屯42号墓出土小型陶俑,简单塑造出人的轮廓,只有隆起的鼻子,属于极简抽象派风格,双臂呈弧形,代表衣服,下为喇叭形裙装或袍装及地,无法辨认性别。

姜屯65号墓出土陶俑跪立俑,双臂张开,露出插孔,原有木质附件已朽烂,下身着裤装。这类着裤装陶俑比较少见。

上述陶俑大多为手捏而成,形体较小,造型随意,只求形似,用简单线条勾勒出面部表情,人物的服饰几乎都是长袍或长服,宽袖,与汉代服饰风格相近。只有乔屯汉墓出土陶俑是模制而成,生动形象地表现出人物的神态和服饰特征。

遗憾的是,由于大连地区出土汉代与服饰有关的遗物有限,营城子壁画墓发现了绢织品残片,但形态不详。营城子汉墓极少数墓葬发现了纺织品痕迹,有关服饰方面的材料还显得比较单薄,无法准确复原大连地区汉代先民的服饰状况。尽管如此,这些与服饰相关的出土遗物是非常珍贵的,为我们研究大连地区汉代服饰提供了重要物证。

(作者系大连市文物考古研究所研究员)

汉墓中的 大连古韵 生活篇

从热播古装剧到小长假景点精心装扮的游人,直至日常生活中身着汉服的普通人,近年来汉服逐渐出圈。现在人们常说的汉服,不只是汉代人的穿着,但汉服在继承前朝服饰的基础上,在汉代形成了定制。大连地区出土了哪些与服饰相关的汉代文物?从中可窥见汉代服饰的什么特点?本报《汉墓中的大连古韵》栏目推出《生活篇·衣》,特约专家进行解读。

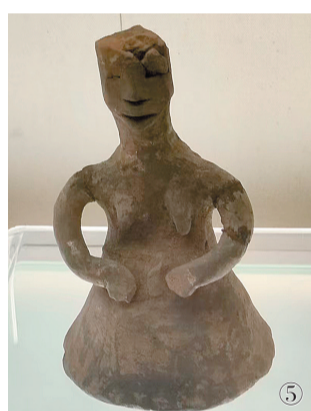
罗裙婀娜 汉韵悠悠

张翠敏

照片选自大连地区考古发掘报告



①



⑤



⑥



⑦



⑧



⑨



⑩

- ①大连地区已发现最早的陶俑。
- ②姜屯42号墓出土陶俑。
- ③姜屯73号墓出土陶俑。
- ④姜屯65号墓出土陶俑。
- ⑤旅顺对庄沟汉墓出土陶俑。
- ⑥营城子47号墓出土陶俑。
- ⑦营城子101号墓出土陶俑。
- ⑧营城子汉墓出土母子陶俑。
- ⑨董家沟14号墓出土陶俑。
- ⑩董家沟7号墓出土陶俑。