

文体旅商**蓄势新动能** 产业发展**释放新活力**

“国补”遇新春 带动消费市场持续升温

本报讯(大连新闻传媒集团/大连云记者周爱娜 纪方)马年春节到来之际,阖家团圆的烟火气、消费市场的“热乎气”,不断升腾着滨城的年味。随着消费品以旧换新活动的开展,加上市民迎接新春换新需求的释放,叠加商家年货大集、年货节等活动,政策“红包”遇上新春“礼包”,多方合力,我市消费市场持续升温。

近日记者在中山区一家商场的手机销售区域看到,前来选购和咨询的市民络绎不绝,不同品牌的销售人员忙碌着为顾客介绍产品性能,计算优惠金额,提供合理建议。市民小肖正在比较某品牌两款不同型号的手机,他告诉记者,他是在校大学生,想在过年前换个新手机,“正好现在有国补,店里也有优惠,还是挺合适的。”最终他选中一款标价3299元的手机,享受优惠叠加后最终省了600多元。

大商电器西安路民勇大厦店春节前迎来一波销售高

峰。店长刘兆元告诉记者,年前正值大商集团开展年货大集活动,家电、手机等也包括在品类矩阵中,在“以旧换新”与企业多重优惠的加力下,销量较去年同期增幅达20%以上,其中手机尤为热销。“正好赶上放假,学生来买手机的特别多。”刘兆元介绍,目前3000元至6000元之间的手机尤为受青睐,拍照、游戏功能强大的手机更受年轻消费者的喜爱。

记者发现,春节前夕我市多家商业场所纷纷推出相应措施,将“以旧换新”与年货节、商圈特色活动等深度叠加,刷新着“年货”的定义。苏宁易购年货节,围绕春节期间“舒适悦己”“清汤焕新”“聚会家宴”“科技年礼”等细分场景,该企业持续加码家电3C产品供给,推出百余款绿色智能家电年货新品,叠加“国补、厂补、苏宁补、银行补”多重补贴,以精准供给与场景化体验致力于打造家电年货消费主场。“目

前苏宁易购门店的一级能效家电销售占比已高达92%,这说明在国补政策推动下,绿色智能家电正在助力更多家庭迈向更舒适、更健康、更可持续的品质生活。”该企业相关负责人表示。

大商电器年货大集聚聚焦“政府+大商+品牌”三重补贴,以“至高补50%”的促销力度,强力撬动家电年货消费市场。“‘以旧换新’对我们销量的促动非常明显,顾客从刚需、送礼到换新等,涵盖不同需求。”该企业相关负责人介绍,近期企业联合美团推出“1380元抵1501元”“2760元抵3001元”满减券,促进春节消费;开展跨品类成套阶梯赠礼活动,至高获赠价值5000元礼品,鼓励组合消费;春节期间还将推出进店消费红包抽奖活动,增强购物趣味性 with 节日氛围,刺激即时消费。政策给力,商家卖力,市民受益,通过多措并举,眼下的消费市场正呈现红红火火的新春氛围。



热气腾腾过大年

日前,西岗区日新街道民乐社区新时代文明实践站热闹非凡,一场以“墨香剪纸迎新春,热气腾腾过大年”为主题的春节活动在这里温情启幕。辖区党员、居民代表欢聚一堂,通过写春联、剪窗花、蒸馒头三项传统民俗活动,共同追寻年味记忆,描绘新春图景,让传统节日在社区焕发新的生机与活力。

大连新闻传媒集团/大连云记者王华 摄

我市各商圈新春活动精彩不断

本报讯(大连新闻传媒集团/大连云记者周爱娜)新春佳节,我市各大商圈张灯结彩,热闹非凡。中央大道、高新万达、华南亿合城等商业地标纷纷推出主题鲜明、形式多样的迎春活动,将传统年俗与现代潮流有机融合,为市民献上一场年味浓郁、创意十足的节日盛宴,让人们在购物休闲中感受传统文化的魅力,在欢声笑语中迎接红红火火的新的一年。

中央大道旅游文化购物中心以“科技潮玩+传统年味”双主线,打造全龄段沉浸式新春体验。活动从大年初一至初七,每日轮番上演特色展演,吸引市民打卡。

大年初一9:20、11:30及12:30,机器人+机器狗专属展演将炫酷亮相。机械装置灵动互动,萌态十足的定点表演,吸引众多亲子家庭驻足,成为年轻群体追捧的新春“网

红”打卡点,为节日注入科技感与未来感。

大年初一至初三,福禄寿喜财祥瑞展演喜庆开演,现场互动送福,让传统年俗氛围感拉满。大年初四至初七,金喜雨浪漫降临,光影交织,营造新春拍照打卡绝佳场景;巨型玩偶巡游震撼登场,以超大尺寸、超萌造型将欢乐持续升温。

高新万达广场以“年在万达”为主题,推出15场贺岁大戏与8大主题促销活动,将传统年俗、非遗体验、潮流演艺与惠民消费深度融合。正月初一,舞狮迎春在一号门火热开锣,醒狮腾跃采青纳福。初二至初四,汉服巡游穿梭场内,京剧大赏与皮影戏在二号厅轮番登场,名家名段与非遗技艺同台绽放,让市民沉浸式感受艺术魅力。初五非遗游园会汇集剪纸、国画手作与儿童公益图书市集,传递新春暖

意。初六随舞大挑战点燃青春热血,初七城市街舞争霸赛集结各路高手同台竞技,将节日氛围推向高潮。在文化活动好戏连台的同时,商场同步推出“会员积分超值兑”“消费满额砸金蛋”“转盘抽奖”等互动福利,千份好礼回馈顾客。

华南亿合城以“繁花似锦中国年”为主题,开启华丽篇章。大年初一举行传统醒狮演出、醒狮巡游送福,拉开新春狂欢序幕。初二以“长龙”翻腾起舞,穿梭游走,展现磅礴气势与精湛技艺。初三将展现敦煌舞曲神韵,舞者身着华美服饰,于曼妙乐声中翩跹巡游,再现壁画上的绝代风华。初四将呈现“唐宫夜宴”的华丽,以复原妆造与仪态,让人仿佛梦回大唐。此外还有新派国潮民乐乐队现场献艺等,每日精彩不重样,为市民呈现多重体验。

春节档六部电影类型多样

本报讯(大连新闻传媒集团/大连云记者彭杭)六部力作,七天狂欢!2月17日,大年初一,春节档重磅影片同步“开画”。大连万达影城相关负责人介绍,本次春节档汇聚六部电影,涵盖国民IP续作与全新原创力作两大阵营,影片类型覆盖喜剧、武侠、科幻、合家欢等多个赛道,全方位满足不同年龄段观众的观影需求。无论是张艺谋、韩寒的导演对决,吴京、沈腾、易烊千玺和朱一龙等群星飙戏,还是熊猫、熊二的大萌系出击,都将让这个春节档掀起观影热潮。

名导领衔顶配阵容,经典IP与全新题材双向发力。作为春节档的“常客”,张艺谋与韩寒两位导演今年再度携顶配阵容登场,成为本次春节档的重要看点。其中,韩寒执导的《飞驰人生3》作为系列续作,延续了前两部的热血幽默内

核,同时实现制作与剧情双重升级。电影聚焦巴音布鲁克拉力赛落幕后张驰面临的团队离散与技术挑战,引入“燃油车VS AI赛车”的全新冲突,看点十足。张艺谋导演的《惊蛰无声》则填补了当代国安题材的银幕空白,该片由国家安全部指导创作,讲述我国重要情报外泄后,国安小组展开行动却遭遇内部背叛,在信任与猜忌中展开无声较量的故事。

类型创新突破边界,武侠科幻赛道亮点突出。由袁和平执导、吴京监制并主演的《镖人:风起大漠》改编自许先哲同名爆款漫画,还原了西域大漠的苍凉壮阔。该片讲述了镖客刀马带着“一诺千金”的江湖义气,护送神秘人知世郎回长安,却卷入胡商围剿与左骁骑卫阴谋的故事。每一场对决都极具视觉冲击力,兼具宿命羁绊的情感内核与大漠冒险的豪情,有望重塑武侠片的市场高度。科幻赛道上,韩延导演

的《星河入梦》强势突围,这是他继《动物世界》后再度回归视效动作赛道。与硬核科幻不同,该片走“轻盈科幻”路线,构建了天马行空的梦境奇观,融合高能打斗与喜剧桥段,贴合春节档解压需求,有望成为科幻赛道的惊喜之作。

合家欢赛道双强争霸,国民IP持续发力。《熊猫计划之部落奇遇记》与《熊出没·年年有熊》两部影片双管齐下,承包全家老小的欢乐与温情。其中,《熊猫计划之部落奇遇记》作为2024年国庆档《熊猫计划》的续作,延续奇幻动作风格,新增神秘部落冒险元素。作为连续12年坚守春节档的国民级动画IP,《熊出没》系列今年推出第12部大电影《熊出没·年年有熊》。该片中,熊二解锁裂地成石的土系能力,光头强拥有驾驭雷电的疾速能力,而熊大却沦为能力最弱者,为改变现状误入反派圈套,引发灭世危机。

大连北站长途客运站全力保障旅客平安返乡

本报讯(大连新闻传媒集团/大连云记者舒心侨)红灯笼高挂,暖意融融,春运大幕下的大连北站长途客运站洋溢着团圆的气息。昨日,记者在候车大厅看到,返乡旅客拖着行囊,现场秩序井然。大连交运集团通过增配人力、科技赋能、严守安全、暖心服务,为万千旅客铺就一条温暖顺畅的春节回家路。

“这几天我们迎来了旅客集中出行的高峰,运力保障和服务措施经受了充分的考验。到了除夕当天,长途客流已基本疏散完毕,运行平稳有序,主要是一些短途或临时出行的旅客。这也符合春运‘节前集中出发、节中平稳过渡’的客流规律。”大连交运集团长途客运站站长朱学军告诉记者。

交运集团办公室副主任宋吉林为记者介绍,长途客运站

春节保障要做好三方面工作。运营保障方面,车站研判客流,加强运力调配,加密运输班次。安全方面,做好恶劣天气和突发事件的应急保障,严格执行三不进站、六不出站规定,安检环节做到逢包必检、逢疑必查,行李托运落实100%收寄验视、100%实名收寄、100%安检,让旅客出行更有安全感。服务方面,秉持出行即服务的理念,车站内免费提供热水、一次性纸杯等物品,主动为旅客提供引导咨询和重点旅客帮扶等服务,让旅客出行更有温馨感。

“节中平稳运行的同时,我们已提前做好节后返程高峰运力储备,确保广大旅客平安、顺畅踏上归途与返岗之路。”宋吉林对记者说。

一马当先,“大连马”踏浪而行

(上接1版)
“大连马”虽已灭绝逾万年,但它与人类共存共生的图景,早已镌刻进这片土地的记忆。

万载文脉,马影长存

早在300多万年前,马类足迹便已出现在大连。2013年,金普新区复州湾骆驼山金运洞出土上万件脊椎动物化石,其中不乏原始长鼻三趾马的身影。这是目前已知东北地区最早的马类,生存于上新世时期。

约258万年前,“真马事件”开启全球扩散之路。真马经白令陆桥进入欧亚大陆,并在大连落地生根。我国已发现真马化石14种,大连占其八,足见其演化地位之重。

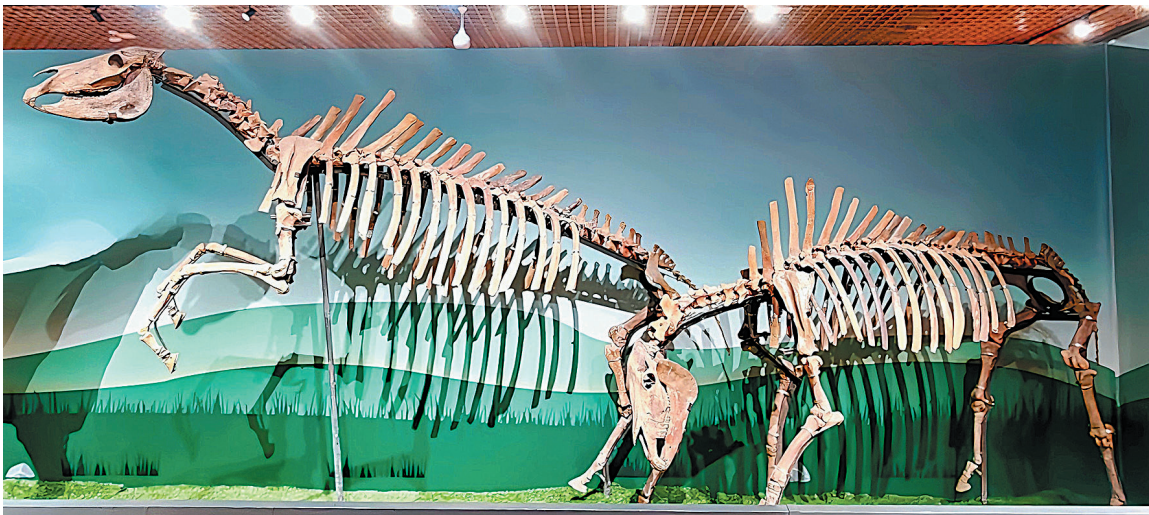
曾几何时,野马驰骋旷野;如今,家马融入生活。随着人类约6000年前开始驯化马类,野马逐渐退出历史舞台。今天人们所见的马,多为家马。大连著名的金州马,便

是典型代表。
从猎马为生到策马扬鞭,马改变了交通、战争、生产与精神世界。“马到成功”“龙马精神”“一马当先”……这些词汇不仅是祝福,更是文化基因的传承。

春节前夕,大连自然博物馆推出马年生肖特展——《“大连马”驾到!——场跨越万年的相遇》(展期:2月7日—5月10日)。展览首次将“大连马”化石与马纹砖、马蹄金等文物并置展出,勾勒出马与大连相伴相生的万载文脉。走进展厅,仿佛听见远古的马蹄声由远及近,穿越时空,激荡人心。

■记者手记:

一匹“大连马”,不只是化石,更是一座城市的记忆符号。它让我们看见自然的伟力,也看见人类的足迹。在这个马年,让我们铭记那曾踏浪而行的远古生灵,也以“龙马精神”,奔赴属于这座城市的下一个春天。



“大连马”化石标本(左),普氏野马化石标本(右)。

大连自然博物馆供图

“毛孩子”也能坐高铁了

大连新闻传媒集团/大连云记者卢真珍

春运返乡,你是否还在为大包小包的行李,家里的“毛孩子”能否跟着自己回老家过节而发愁?今年春节,中铁快运推出的宠物高铁托运服务与“轻装行”行李取送服务实现创新升级:行李可以送到车站或者直接送到站台,宠物不仅能跟主人高铁同行,还能自己“坐高铁”。大连站和大连北站也在其中。

大连两站可办“轻装行”:行李能送站台

家在大连、工作在沈阳的小李今年体验了新服务:“我在手机上预约了‘轻装行’,出发那天,工作人员直接上门把行李取走了,我两手空空就去火车站了。到了大连北站,行李已经在出站口等我,这感觉太爽了。”

小说说的“轻装行”,简单说就是行李“门到站”“站到门”的同城搬运服务。只要离家车站不超过35公里,提前在12306App或者中铁快运小程序上预约,就有工作人员上门取行李,送到车站,甚至可以送到列车站台上。下车也一样,提前约好,行李直接从站台给送到家门口。收费标准也很清晰明确,从出发地到车站或者从车站到目的地是68元/件,要是直接送上站台或者从站台接走是98元/件。目前,大连站和大连北站都在“轻装行”试点车站之列。

“毛孩子”可坐高铁:可跟主人同乘,也可自己坐

前两天,海胆新闻报道了一位主人因为宠物大鹅的3000元“机票”太贵而不得不在大连过年的新闻,引发了网友热议。很多养宠物的家庭过年回老家,最头疼的就是“毛孩子”怎么办。把宠物寄养不放心,开车带回家又太折腾,飞机托运价格又实在是贵。今年,宠物可以坐高铁了!而且,现在不仅买了票的乘客可以给宠物预约,就算本人不坐这趟车,也可以通过中铁快运小程序单独给宠物买个“座位”,让它自己坐高铁回家。

据悉,宠物托运按里程收费,1000公里以内558元/只,2000公里以上1258元/只。如果主人也坐同一趟车,还能打七折。目前,大连北站可以办理此项业务。

购票旅客可在12306App上预约宠物托运,同时非购票旅客也可通过中铁快运小程序为宠物单独预约高铁“座位”,实现宠物独自坐高铁。在数字物流技术支撑下,中铁快运同步强化了宠物运输的福利保障。由中铁快运联合菜鸟打造的宠物运输全程监控与智能箱一体化管理系统,实现了对全链路的可视化追踪,对运输过程中箱内温湿度、含氧量、通风状况、实时视频等关键指标实施动态监测与智能预警。

大连市森林防火“十严禁”

我市森林防火期内(每年10月1日至翌年5月31日),在森林防火区(有林地及边缘100米内)的任何单位和个人不得擅自野外用火,在森林高风险区(重点林区 and 重要设施周边林区及边缘300米以内)严禁一切野外用火。

1. 严禁在林区及林区边缘吸烟。
2. 严禁在林区及林区边缘烧香烧纸点灯等祭祀活动。
3. 严禁在林区及林区边缘燃放烟花爆竹。
4. 严禁在林区及林区边缘进行明火野炊和烤火取暖活动。
5. 严禁在林区及林区边缘放孔明灯。
6. 严禁在林区及林区边缘打火把照明。
7. 严禁在林区边缘进行烧荒、燎地格子、烧秸秆、烧腐木枝等一切农事用火。
8. 严禁携带任何火源火种进山入林。
9. 严禁携带易燃易爆物品进山入林。
10. 发现森林火情,第一时间拨打12119森林火警电话报警,并要立即撤离危险区域,严禁擅自扑救。

大连市森林草原防灭火指挥部办公室
大连市应急管理局

今日海浪水温潮汐情况

棒棰岛浴场

浪高0.5米 轻浪 表层水温 4.5℃
高潮时(10:05 22:25) 低潮时(04:23 16:04)

傅家庄浴场

浪高0.5米 轻浪 表层水温 4.6℃
高潮时(10:10 22:30) 低潮时(04:28 16:09)

星海浴场

浪高0.5米 轻浪 表层水温 4.7℃
高潮时(10:15 22:35) 低潮时(04:33 16:14)

夏家河浴场

浪高0.6米 轻浪 表层水温 0.3℃
高潮时(00:17 12:25) 低潮时(06:33 18:14)

来源:大连市海洋预报台